



L'eau souterraine dans la gestion intégrée du territoire : miser sur les opportunités régionales

Présenté par la
Société de l'eau souterraine Abitibi-Témiscamingue (SESAT)

Olivier Pitre¹, Serge Bastien¹, Geneviève Godbout¹, Vincent Cloutier^{1,2}, Francesca Audet-Gagnon², Jacinthe Châteauvert³,
Stanislas Kételers⁴, Claire Firlotte⁵

1. Société de l'eau souterraine Abitibi-Témiscamingue (SESAT), 2. Groupe de recherche sur l'eau souterraine, Institut de recherche en mines et en environnement – UQAT, 3. Conseil régional de l'environnement de l'Abitibi-Témiscamingue (CREAT), 4. Conférence régionale des élus de l'Abitibi-Témiscamingue (CRÉAT), 5. Ministère des Ressources naturelles et de la Faune (MRNF), Direction régionale Abitibi-Témiscamingue

80^{ème} Congrès de l'Association francophone pour le savoir
Organisé par le Groupe de recherche interuniversitaire sur l'eau souterraine
7, 8 mai 2012, Montréal, Qc.



Principales tâches de transfert de connaissances sur l'eau souterraine

- ❖ Collaborer quotidiennement avec le groupe de recherche sur l'eau souterraine de l'UQAT
- ❖ Diffusion grand public (forums plan de communication)
- ❖ Injecter ces connaissances dans différentes plateformes de concertation régionale:



Atelier-dialogue du projet aurifère Joanna. Source: Mines Aurizon

Organismes de bassin versant, Industrie, Tables locales de gestion intégrée des ressources et du territoire, *Commission régionale sur les ressources naturelles et le territoire (CRRNT)*.

Mise sur pied de la CRRNT d'Abitibi-Témiscamingue

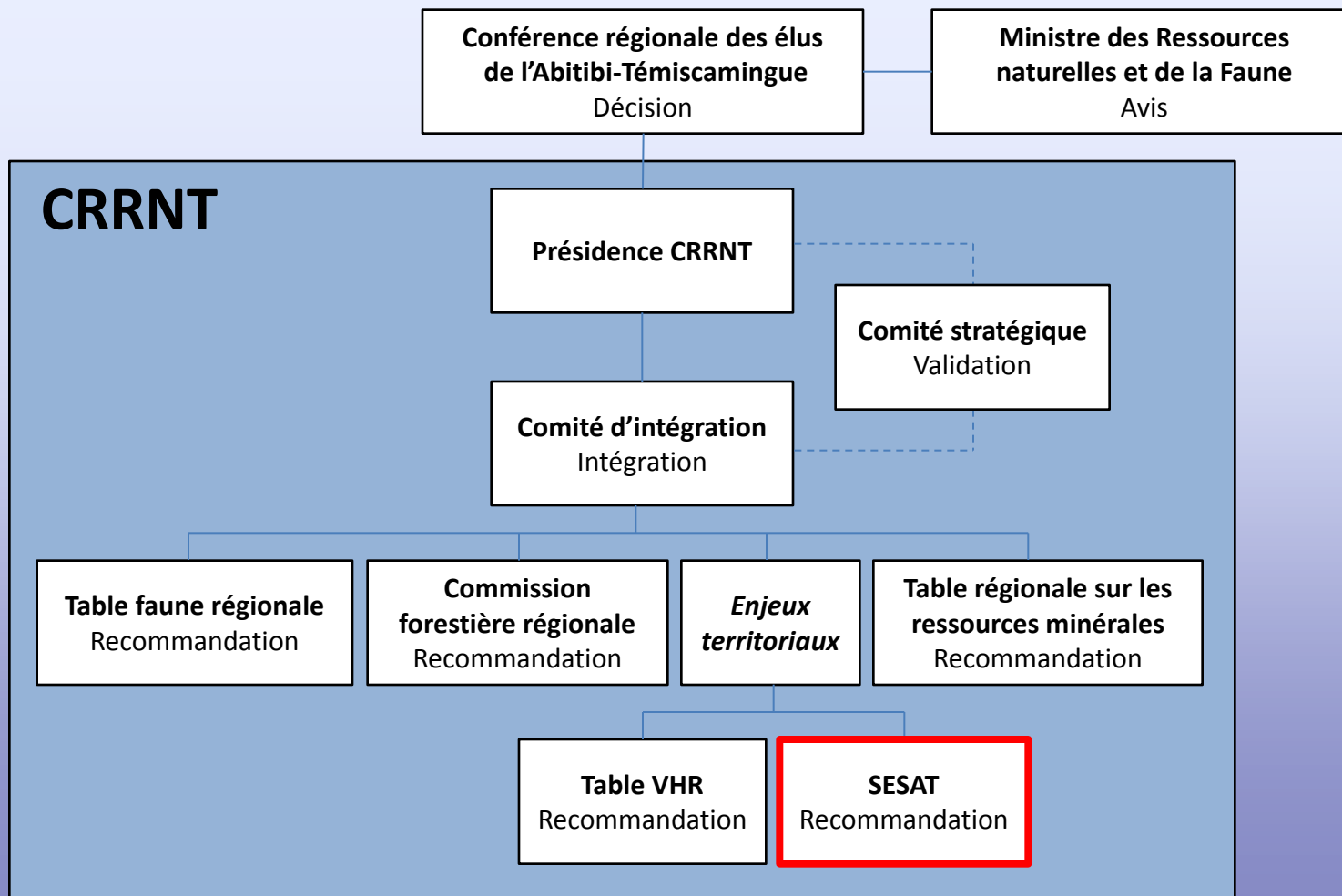


La **Conférence régionale des élus (CRÉ)** de l'Abitibi-Témiscamingue a inscrit dans son *Plan stratégique de développement 2007-2011*, la priorité de développement suivante : *Assurer la protection et la pérennité de la ressource hydrique souterraine.*

Octobre 2008, la CRÉ met sur pied sa **Commission régionale sur les ressources naturelles et le territoire (CRRNT)**

- ❖ Mission: identifier et mettre en œuvre une vision concertée du développement de l'Abitibi-Témiscamingue à partir des ressources naturelles présentes sur le territoire
- ❖ Mandat: réaliser, sous l'égide de la Conférence régionale, un Plan régional de développement intégré des ressources naturelles et du territoire (PRDIRT)

Organigramme de la CRRNT d'Abitibi-Témiscamingue



Trois enjeux de gestion intégrée des eskers/moraines



Exploitation de
sablères sur
esker/moraine



Exploitation
forestière sur
esker/moraine



Dépôts en
tranchée sur
esker/moraine

Dépôts en tranchée sur esker/moraine



***Dépôts en tranchée
(DET)***
Lieux d'enfouissement
de matières résiduelles
employés jusqu'en 2009.

Dépôts en tranchée sur esker/moraine



La majorité des DET du Québec ont du être fermés entre 2006 et 2009 conformément à un resserrement des normes environnementales encadrant l'enfouissement de matières résiduelles.



Les gestionnaires de DET avaient jusqu'à janvier 2009 pour fermer leurs DET dans les conditions prévues par l'ancien règlement. Aucune mesure de qualité d'eau souterraine n'était requise. Le niveau réel de contamination de l'eau souterraine demeure à ce jour inconnu.

Dépôts en tranchée sur esker/moraine

45 / 69 anciens DET ont été géoréféréncés par le MDDEP.

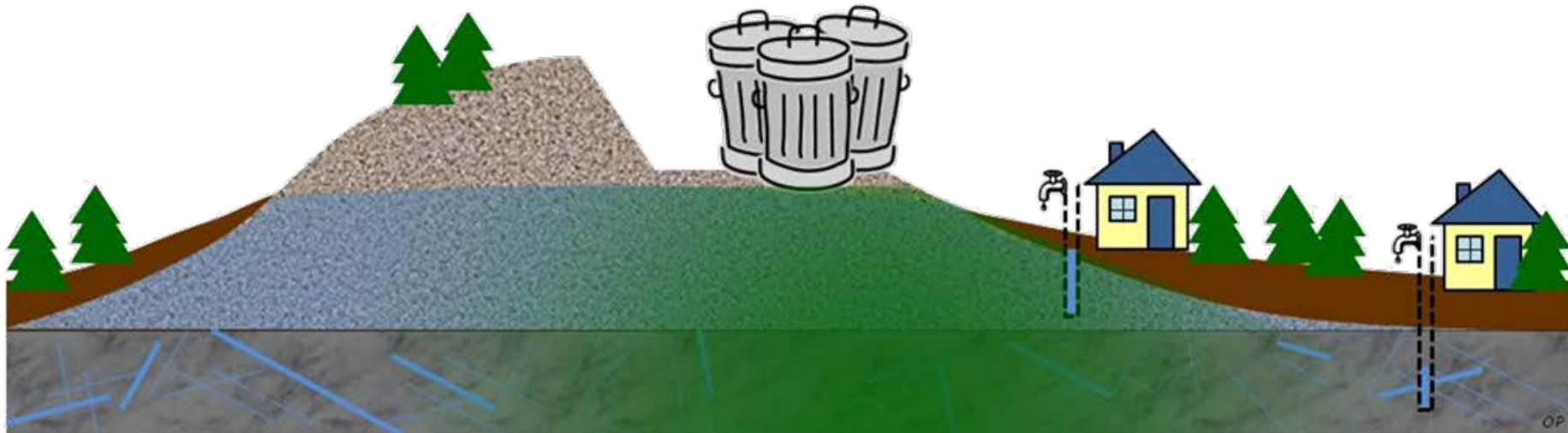
*34 / 45 anciens DET géoréféréncés se trouvent sur ou a moins d'un kilomètre d'un esker/moraine**

La présence de la majorité des DET régionaux sur esker/moraine, souvent dans d'anciennes sablières, n'est pas un hasard

Sources :

*Aménagistes des 5 MRC témiscabitiennes (2009)

Liste du 10 février 2010 du système d'aide à la gestion des opérations provenant du MDDEP



Dépôts en tranchée sur esker/moraine



Dépôt d'une fiche thématique à la CRRNT

Problématiques identifiées

1. Caractérisation insuffisante des dépôts en tranchée régionaux
2. Risque de contamination des aquifères granulaires par les dépôts en tranchée (DET)
3. Absence de suivi environnemental en cours
4. Incertitude du mécanisme d'imputabilité

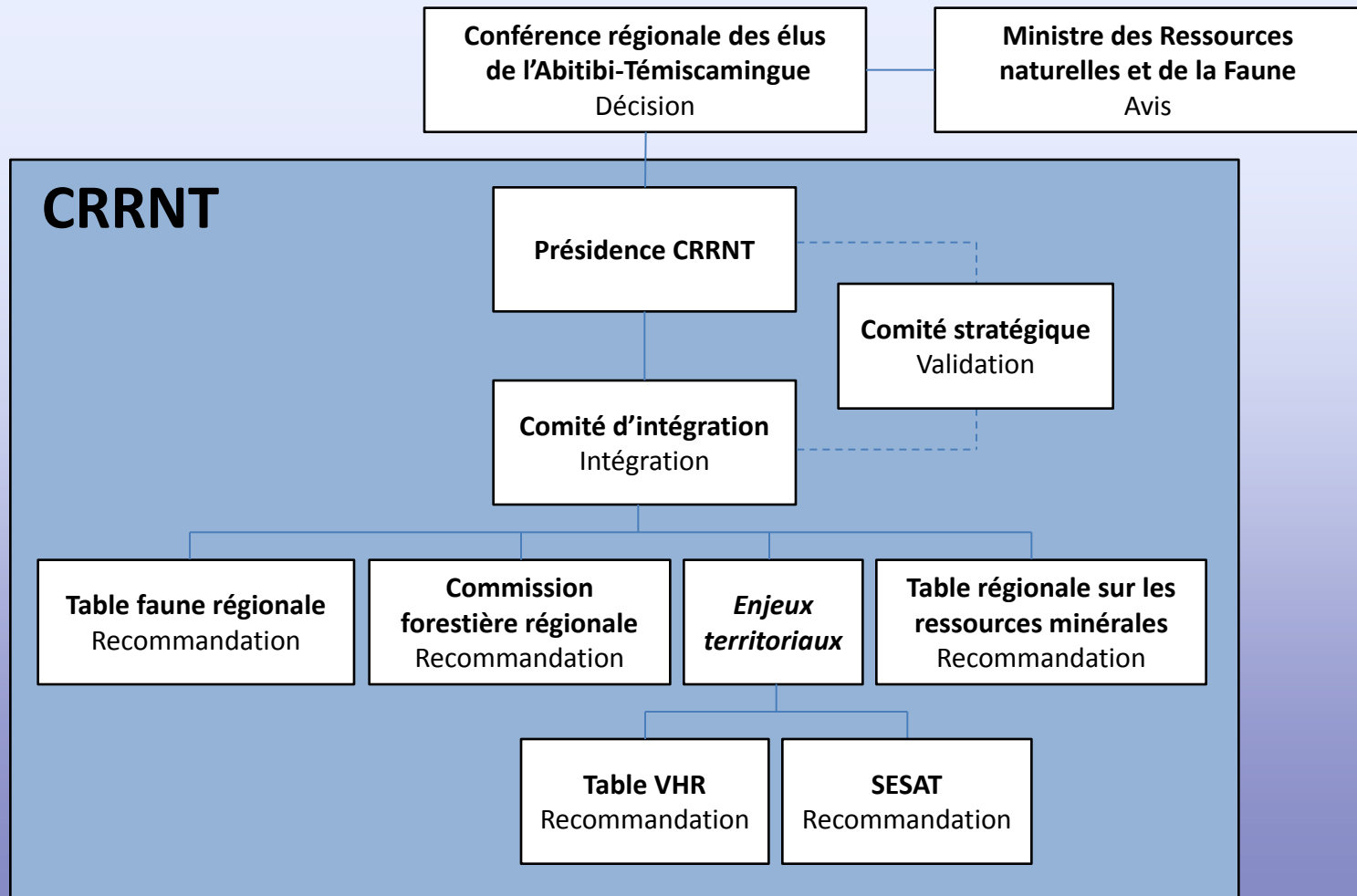
Dépôts en tranchée sur esker/moraine



Dépôt d'une fiche thématique à la CRRNT Recommandations

1. Acquisition de connaissances quant aux risques de contamination de sources d'eau potable par d'anciens DET.
2. Hiérarchisation des anciens DET en fonction de leur potentiel de contamination par jumelage à d'autres couches géomatiques d'aménagement du territoire.
3. Mise en œuvre de mesures préventives, coordonnées et hiérarchisées afin de sécuriser les accès à l'eau potable actuels et potentiels.
4. Mise en œuvre de mesures préventives, coordonnées et hiérarchisées afin d'aseptiser l'ensemble des anciens DET régionaux.

Élaboration du PRDIRT



Mise en œuvre du PRDIRT



Le PRDIRT a été adopté par la CRÉ d'Abitibi-Témiscamingue en janvier 2011. Sa mise en œuvre fera l'objet d'une entente avec le ministère des Ressources naturelles et de la Faune.

31 orientations spécifiques de développement ont été priorisées par le comité d'intégration et approuvées par le comité stratégique de la CRRNT. 4 de ces orientations spécifiques concernent l'eau souterraine, notamment:

N°30: *Diminution des impacts des exploitations et des dépôts en tranchées sur les eaux souterraines*



2011-2012: Avec le support financier de la CRÉ, la SESAT a pu réaliser un répertoire régional des anciens dépôts en tranchée.

- Emplacement
- Type de terrain
- Aménagé dans une ancienne sablière (Q2r7, article 47)?
- Présence d'eau souterraine à $\leq 9''$ de la surface
- Distances séparatrices
- Nb. d'années d'exploitation
- Population desservie
- Conformité réglementaire



Dépôt en tranchée
Source: MRC Abitibi, 2006



2012-2013: La SESAT entend solliciter l'appui financier de la CRÉ afin de *hiérarchiser* les 69 anciens DET répertoriés selon leur potentiel de contamination. Cet exercice sera réalisé en combinant

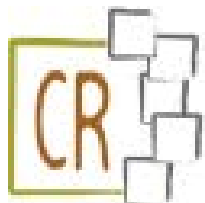
le répertoire de la SESAT aux données hydrogéologiques compilées par la CGC/l'UQAT

- Sur esker/moraine?
- Sur tronçon aquifère?
- Indice DRASTIC
- Proximité de prises d'eau?
- Piézomètre le plus proche?



Dépôt en tranchée
Source: MRC Abitibi, 2006

Merci à nos partenaires



CONFÉRENCE
RÉGIONALE
DES ÉLUS
DE L'ABITIBI-
TÉMISCAMINGUE

Québec



Université du Québec
en Abitibi-Témiscamingue



Municipalité de
St-Mathieu-
d'Harricana
« Village de l'Or Bleu »



Ville d'Amos



SADC
Société d'aide
au développement
des collectivités
Harricana inc.



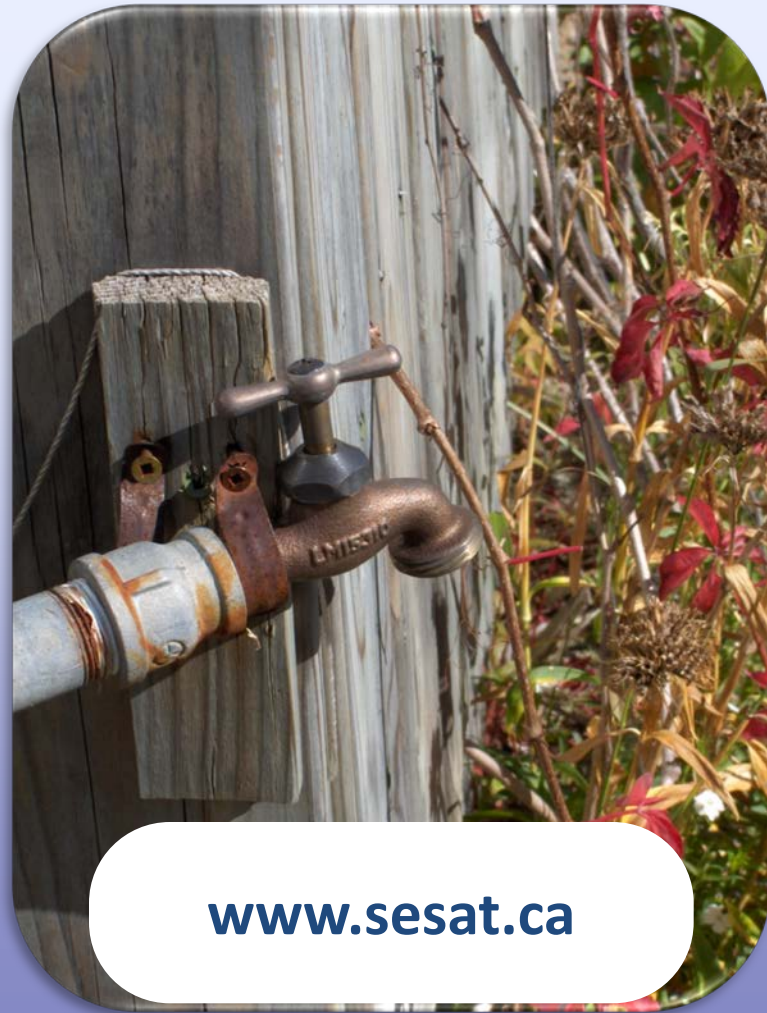
Ville de
Rouyn-Noranda
Fierté • Solidarité • Savoir



MRC
D'ABITIBI-OUEST



MRCT



www.sesat.ca